

Edición EXTERNA desde WINDOWS

Se puede utilizar cualquier editor externo que maneje ficheros de texto ASCII.

El más sencillo de utilizar y disponible en las diferentes versiones de Windows es el Bloc de Notas o Notepad.

Para iniciarlo se puede encontrar en el botón de Inicio:

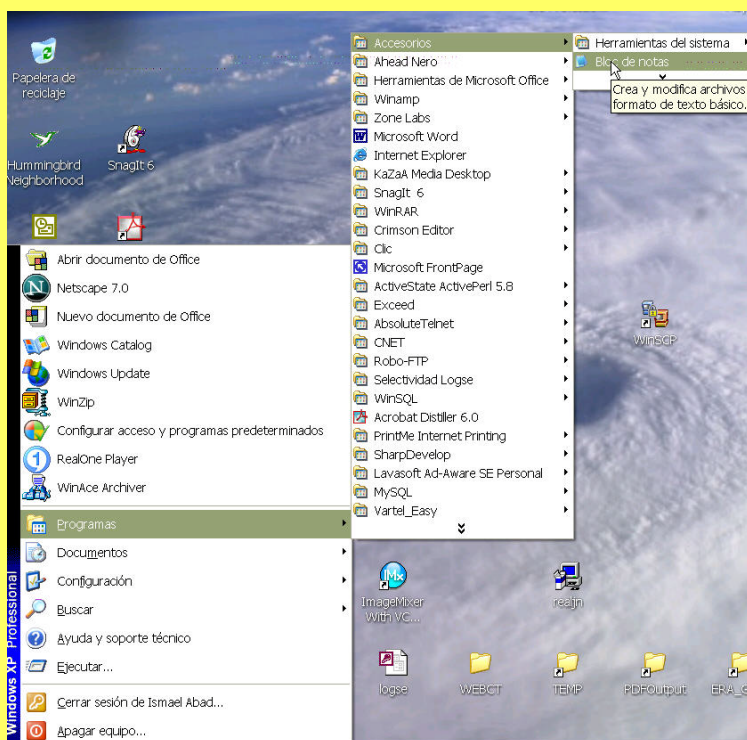
En Windows XP:

Programas->Accesorios->Bloc de Notas,

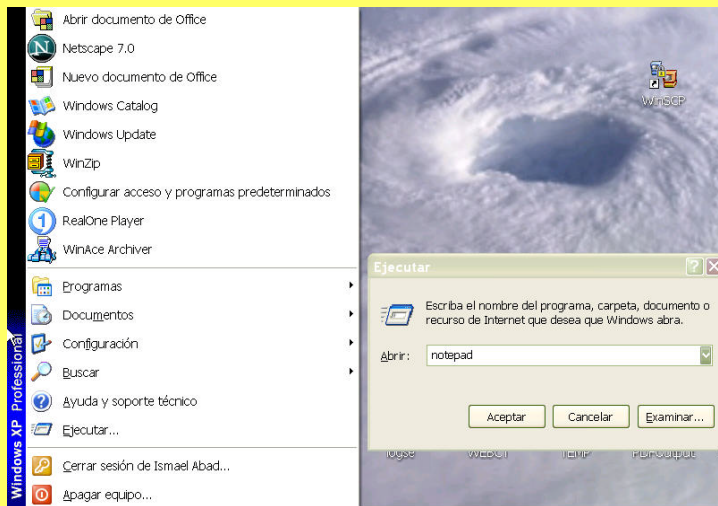
En Windows Vista o Windows 7:

Todos los programas->Accesorios->Bloc de Notas,

También se puede ejecutar directamente en la opción de ejecutar escribiendo la sentencia "notepad" puede iniciarse.



Desde el comando ejecutar:



Una vez iniciado el editor, disponemos de los siguientes menús:

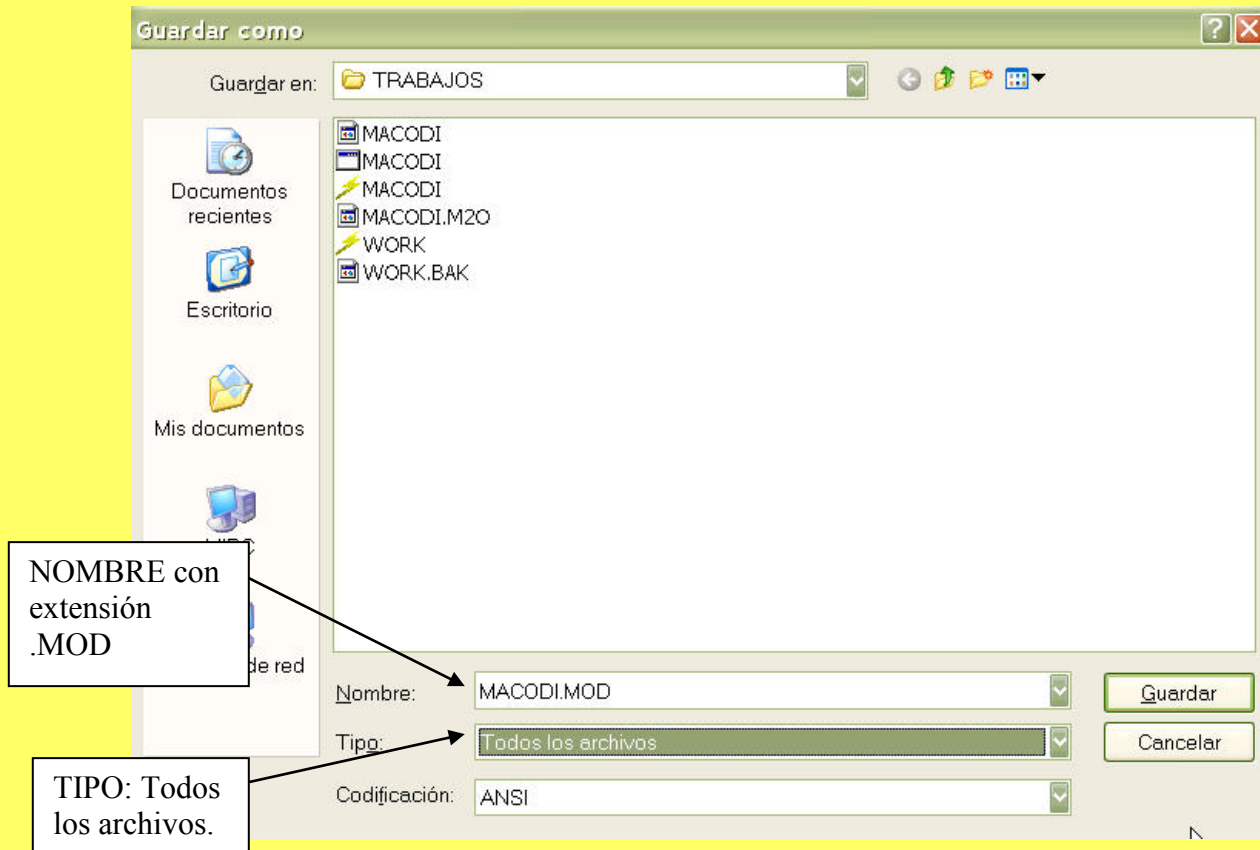
Menú Archivo: Opciones de Nuevo, Abrir, Guardar, Guardar Como, Configurar página, Imprimir y Salir. Son las opciones básicas de manejo de ficheros. Lo único en lo que hay que tener cuidado particular para el uso del editor con los ficheros de Modula, es que al guardar en el nombre se debe escribir la extensión .mod, del fichero a guardar y quitar la extensión txt (en el campo de tipos).

A screenshot of a Notepad window titled 'MACODI - Bloc de notas'. The window contains the following Modula-2 code:

```
MACODI - Bloc de notas
Archivo Edición Formato Ver Ayuda
|*****|
|*      |
|* Programa: Macodi (m ximo común divisor) |
|*      |
|* Descripción: |
|* Este programa calculara el m ximo común divisor |
|* mediante el Algoritmo de Euclides |
|*****|
MODULE Macodi;
  FROM InOut IMPORT WriteLn, WriteInt, ReadInt, WriteString;
  VAR
    valoruno, valordos, auxiliar, resta, mcd: INTEGER;
BEGIN
  (*--leer los numeros a calcular su MCD--*)
  WriteString("Introduce los números a calcular."); WriteLn;
  WriteString("Primer Número: "); ReadInt(valoruno); WriteLn;
  WriteString("Segundo Número: "); ReadInt(valordos); WriteLn;

  (*--ordenamos los números--*)
  IF valoruno < valordos THEN
    auxiliar := valordos; valordos := valoruno;
    (*--calcula la resta--*)
    WHILE valoruno > valordos DO
      resta := valordos - valoruno;
      valoruno := resta;
      IF valoruno = valordos THEN
        mcd := valoruno;
      END
    END
  END
END
```

Y al guardar como:



El directorio en el que se guardarán los fuentes será el del directorio de trabajo que se ha creado al instalar en Entorno de Compilación de Modula, tal y como se muestra en la siguiente captura:



- Menu Edición: Con las opciones para copiar texto, reemplazar, pegar, ..
- Menu Formato: Con las opciones de formato de tipo de letra.
- Menu Ver: Para mostrar la barra de estado.
- Menu de ayuda: Con la ayuda del editor.

También se podría utilizar otros editores ASCII, que son de libre distribución y que permiten configuraciones de comandos y otras utilidades que facilitan el trabajo de edición y programación.

Por ejemplo entre otros:

Programmer's File Editor:

<http://www.lancs.ac.uk/staff/steveb/cpaap/pfe/>

[DESCARGA LOCAL](#)

Crimson Editor/ Emerald Editor:

<http://www.crimsoneditor.com/>

<http://www.emeraldeditor.com/>

[DESCARGA LOCAL](#)